

关于在地震引发火灾时 避难场所、地区内残留地区等 的指定(区部)

2022
年度版

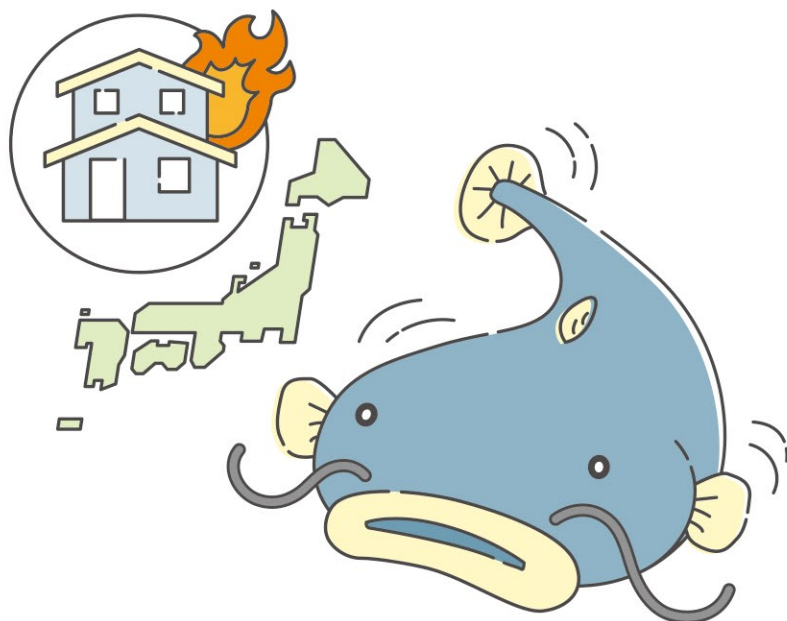


東京都都市整備局

01 你掌握自己居住地的避难场所吗？

日本发生地震数量占世界约1成，是世界有数的地震多发国家。一旦发生大规模地震引发火灾延烧情况时，你知道怎么疏散到哪里避难吗？

为了安全地避难，从平时起做好充分的准备和对策就显得极为重要。为此，和所在地的居民一起，对于避难场所和避难流程，请预先查阅本册加以确认。



02 关于避难场所等的指定

东京都政府是基于东京都震灾对策条例，为了防范地震引发火灾蔓延、安全地保护都民而指定了城区广大范围的避难场所。

考虑到城市街区情况的变化、人口的增减等，该指定大概每隔5年进行一次重新评估，本次是第九次审定。同时听取了防灾专家提供的最新信息和见解，用于推进探讨避难场所等。

指定的沿革

1972年7月	基于条例的指定	(避难场所120处，地区内残留地区1处，避难道路307km)
1979年4月	第1次指定	(避难场所132处，地区内残留地区2处，避难道路285km)
1985年4月	第2次指定	(避难场所135处，地区内残留地区2处，避难道路241km)
1992年5月	第3次指定	(避难场所146处，地区内残留地区2处，避难道路181km)
1998年3月	第4次指定	(避难场所167处，地区内残留地区5处，避难道路124km)
2002年12月	第5次指定	(避难场所170处，地区内残留地区18处，避难道路102km)
2008年2月	第6次指定	(避难场所189处，地区内残留地区33处，避难道路78km)
2013年5月	第7次指定	(避难场所197处，地区内残留地区34处，避难道路54km)
2018年6月	第8次指定	(避难场所213处，地区内残留地区37处，避难道路54km)
2022年7月	第9次指定	(避难场所221处，地区内残留地区40处，避难道路49km)

※第9次指定从2022年9月1日起生效。

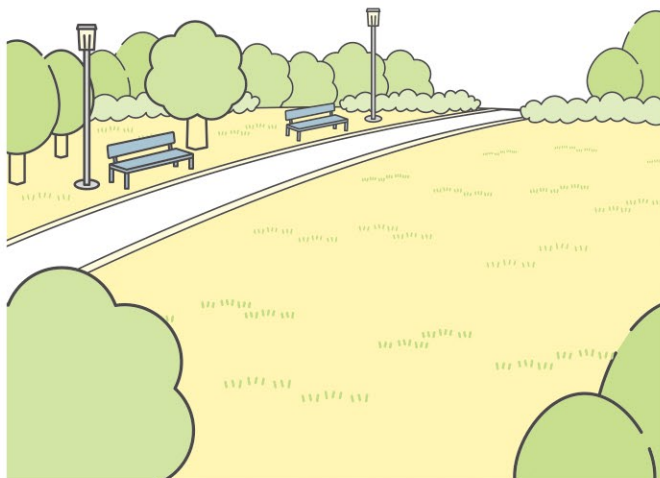
03 用语的定义

避难场所

为直到扑灭大规模火灾延烧而设的临时等待场所。将使用具有保护避难者生命安全所需面积的开放空地,如公园、绿地、住宅区、学校等,但原则上不能使用建筑物内部。

【主要条件】

- 面积约5公顷以上

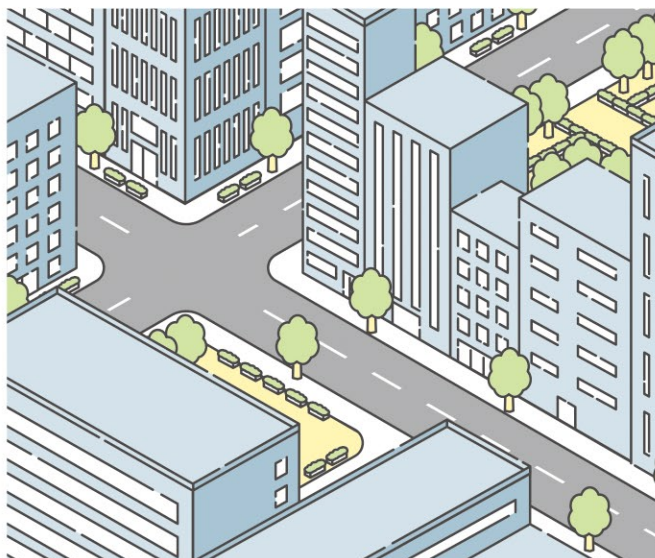


地区内残留地区

是指该地区的防燃措施在不断改进之中,万一发生火灾的话,不用担心地区内会发生大规模的延烧,也不需要大范围避难的地区。该地区也没有分配避难场所。

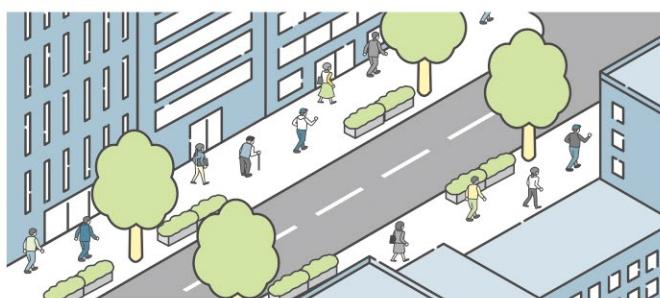
【主要条件】

- 面积约65公顷以上
- 建筑物耐火率70%以上
- 火灾风险等级 3 或以下



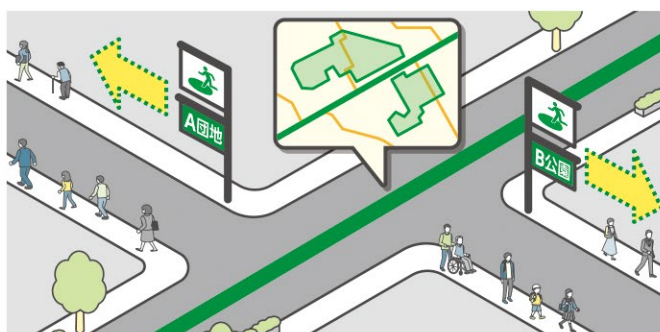
避难道路

这是被指定为必须进行远距离疏散、或从火灾延烧风险高的地区能够安全地疏散到避难场所的道路。



地区分配

考虑您居住或工作所在每个地区的避难场所的规模、避难人口、避难距离等情况,规定了每人应该疏散到哪个避难场所。作为一般规则,基本上将以町丁目为单位,同时在听取各区政府意见的基础上而决定的。



04 避难流程



当有火灾危险时，
又不能去临时集合场所



当有火灾危险时，
收到避难指示

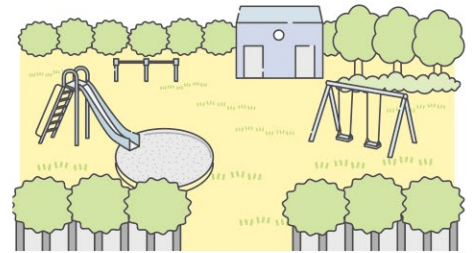


火灾和避难指示等

临时集合场所

中小学、附近的公园等

当有火灾危险时，
临时集合场所面临危险



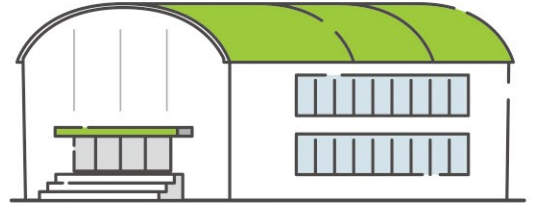
没有火灾危险时，
临时集合场所安全

地区内残留地区内的人员在该区内待机

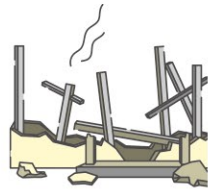


临时集合场所：用于去避难场所避难前的临时集合、观察情况的场所。

避难所：因受灾在自家无法继续生活时，而可以渡过临时生活的场所。这与为了等候火灾平息而待机的避难场所有所不同。



地区分配
指定的
避难场所



在临时集合场所
待机

火灾的危险解除

自家受灾
无法生活

避难所
中小学校等



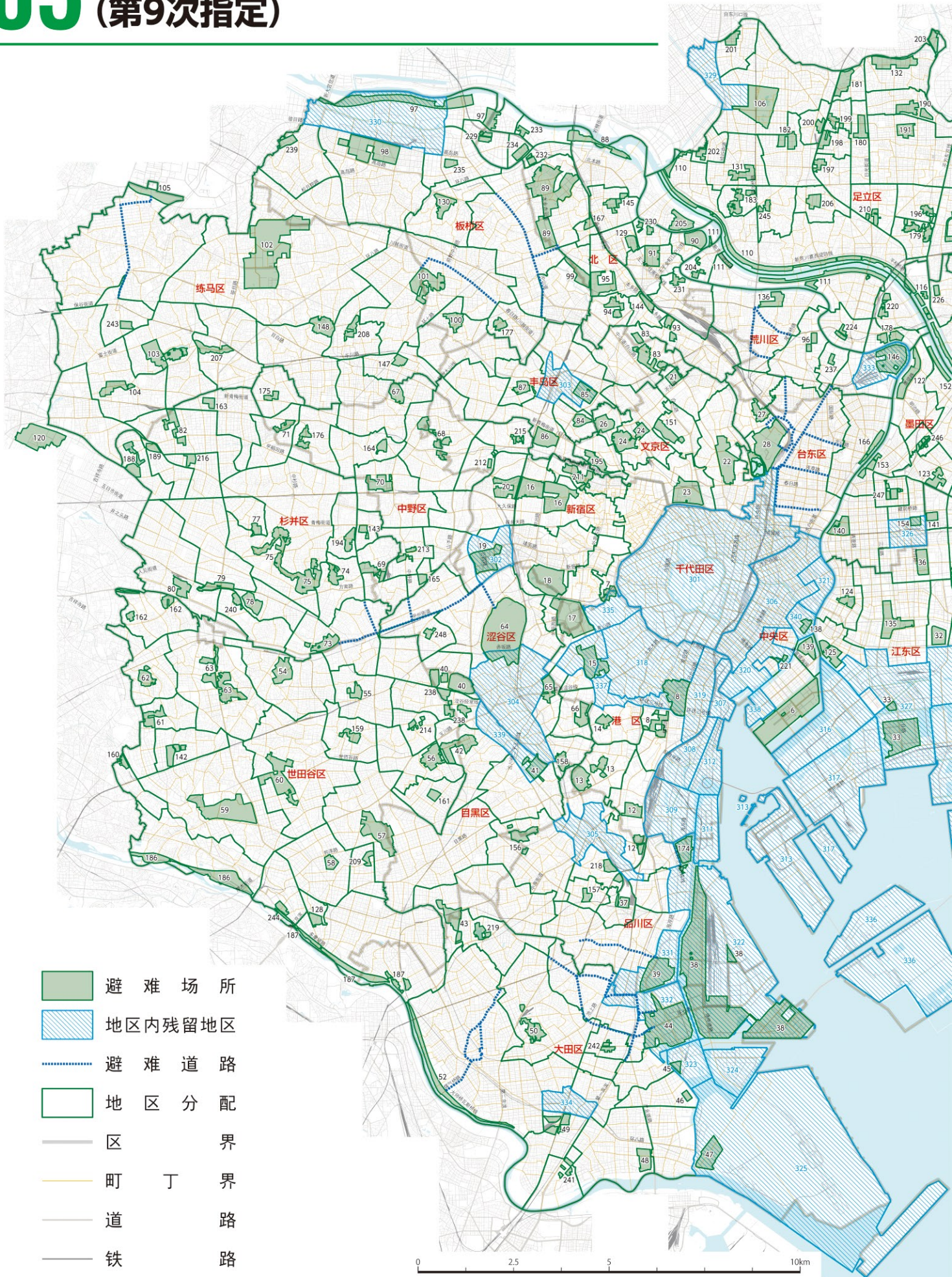
自家
没有受灾

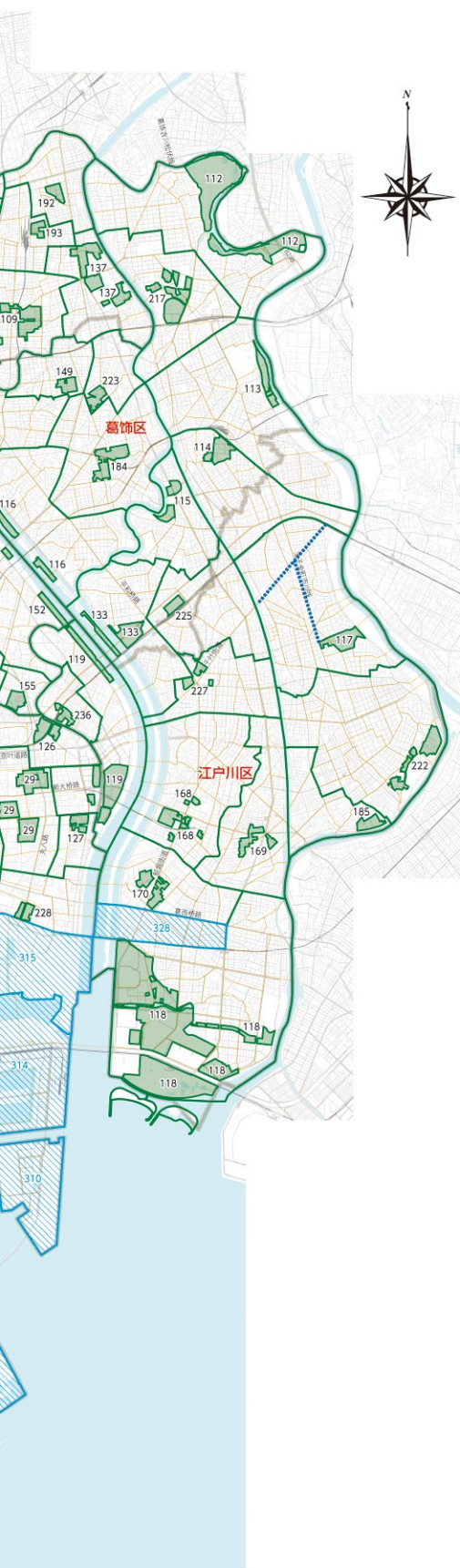
自家

地区内残留地区



05 避难场所、地区内残留地区等指定图 (第9次指定)





●避难场所

编号	避难场所名
6	晴海地区
7	迎宾馆一带
8	芝公园、庆应大学一带
12	高轮三~四丁目、御殿山地区
13	自然教育园、圣心女子学院一带
14	有栖川宫纪念公园一带
15	青山墓地一带
16	芦山公园一带
17	明治神宫外苑地区
18	新宿御苑
19	新宿中央公园、高楼大厦群一带
20	百人町三~四丁目地区
21	六义园
22	东京大学
23	后乐园一带
24	御茶水女子大学一带、教育之森公园一带
26	护国寺一带
27	谷中墓地
28	上野公园一带
29	大岛、北砂住宅区一带
32	公社南砂二丁目住宅区一带
33	辰巳住宅区、潮见运动公园一带
36	猿江恩赐公园一带
37	品川区政府一带
38	大井码头一带
39	大井赛马场、品川区民公园
40	驹场东大一带
41	中目黒公园一带
42	世田谷公园一带
43	东京工业大学
44	平和岛地区
45	昭和岛棒球场一带
46	森崎公园
47	东京国际机场天空桥周边
48	秋中公园
49	旧蒲田电车区周边一带
50	池上本门寺一带
52	多摩川河床、煤气桥一带
54	日本大学文学部一带
55	羽根木公园一带
56	昭和女子大学一带
57	驹泽奥林匹克公园一带
58	都立园芸高中
59	砧公园、大藏运动公园一带
60	马事公园、东京农业大学一带
61	祖师谷公园、综合工科高中一带
62	第一生命运动场一带
63	芦花公园、明大八幡山运动场一带
64	明治神宫、代代木公园一带
65	青山学院、实践女子学园一带
66	圣心女子大学一带
67	江古田之森公园一带
68	哲学堂公园一带
69	Kosha Heim 中野弥生町、立正佼成会大礼堂一带
70	中野区政府一带
71	公社鹭宫西住宅区一带
73	明大和泉校舍一带
74	和田堀公园 (东地区) 一带
75	善福寺川绿地、和田堀公园 (西地区)
77	Chaleureux 荻窪一带
78	柏之宫公园一带
79	高井户站一带
80	高井户公园一带
82	上井草体育中心一带
83	染井墓地、驹込中学一带
84	雄司谷墓地
85	丰岛区立综合体育场一带
86	学习院大学
87	立教大学
88	荒川河床一带
89	桐丘、赤羽台、西丘地区
90	丰岛五丁目住宅区一带
91	王子六、飞鸟高中、骏台学园一带
93	北区防灾中心、旧古河庭园一带

编号	避难场所名
94	都葛龙野川三丁目住宅区一带
95	十条台、北区中央公园一带
96	荒川自然公园一带
97	浮间公园、荒川河床绿地一带
98	高岛平二~三丁目地区
99	东京家政大学、加贺中学一带
100	公社向原住宅区一带
101	城北中央公园一带
102	光丘住宅区、光丘公园一带
103	石神井公园一带
104	上石神井公寓一带
105	大泉中央公园一带
106	舍人公园一带
109	东横濑住宅区一带
110	荒川北岸、河床绿地一带
111	荒川南岸、河床绿地一带
112	水元公园
113	柴又棒球场、江户川绿地一带
114	都葛高砂住宅区一带
115	奥户运动场
116	新四木桥地区东岸
117	篠崎公园
118	江户川南部一带
119	龟户、大岛、小松川地区
120	绿色公园
122	白须东地区
123	都葛文化一丁目住宅区一带
124	清澄庭园
125	东京海洋大学一带
126	龟户中央公园
127	都葛东砂二丁目住宅区一带
128	玉川野毛町公园一带
129	王子五丁目住宅区一带
130	中台三丁目地区
131	江北六丁目住宅区一带
132	花畑住宅区一带
133	新小岩公园、平井大桥地区
134	本城公园一带
135	都立尾久之原公园一带
137	中川公园一带、大谷田住宅区一带
138	新川双子座大楼地区
139	佃河城地区
140	两国地区
141	龟户二丁目住宅区一带
142	成城学园一带
143	蚕丝之森公园一带
144	飞鸟山公园
145	北运动公园一带
146	都立汐入公园一带
147	武藏大学
148	丰岛园
149	上千叶砂原公园一带
151	小石川植物园
152	荒川、西木桥绿地
153	墨田区政府、隅田公园广场一带
154	锦丝公园
155	立花一丁目住宅区一带
156	林证之森公园
157	户越公园一带
158	惠比寿花园广场
159	国士馆大学一带
160	喜多见接触交流广场一带
161	学芸大学附属高中一带
162	乌山北住宅、日本女子体育大学一带
163	井草森公园一带
164	平和之森公园一带
165	东京大学附属中等教育学校一带
166	隅田公园一带
167	清水坂公园一带
168	船堀一丁目住宅区一带
169	都立葛西工业高中、西端江住宅一带
170	行船公园、宇喜田住宅一带
174	天王洲岛周边
175	都立武藏丘高中一带

编号	避难场所名
176	白鷺一丁目地区
177	都葛幸町公寓一带
178	千寿第八小学一带
179	都立江北高中一带
180	竹之塚第一住宅区一带
181	都葛西保木间四丁目公寓一带
182	Freres 西新井中央公园一带
183	江北平成公园一带
184	区政府、青户住宅区一带
185	江户川清扫工厂一带
186	多摩川河床、二子桥一带
187	多摩川河床、田园调布前一带
188	善福寺公园、东京女子大学一带
189	井草八幡宫一带
190	都葛保木间第5公寓一带
191	综合体育中心一带
192	区立中北小学、都葛六木町公寓一带
193	区立辰沼小学、都葛辰沼町公寓一带
194	Sesion 杉井、妙法寺一带
195	目白台运动公园附近一带
196	区立青井小学、都葛青井三丁目公寓一带
197	栗原住宅区一带
198	竹之塚小学一带
199	竹之塚东口、竹之塚中心一带
200	区立第十四中学一带
201	区立舍人第一小学、都葛舍人町公寓一带
202	区立北藤滨小学一带
203	都葛花畑第4公寓一带
204	宫城家庭公园、江南中学一带
205	“心岛”新田一带
206	西新井站西口地区一带
207	都葛南田中公寓
208	练马综合运动场公园一带
209	东京学芸大学附属世田谷小学一带
210	都立足立高中一带
211	早稻田大学早稻田校区一带
212	落合中央公园一带
213	本五接接触交流公园一带
214	太子堂圆丘公园、三宿之森绿地一带
215	御园山公园地区一带
216	桃井原野公园一带
217	东京理科大学一带
218	大崎站西口地区一带
219	洗足池公园一带
220	东京电机大学一带
221	晓公园一带
222	江户川体育乐园周边一带
223	龟有一丁目一带
224	千住大桥站地区一带
225	私学事业团综合运动场
226	小菅东体育公园
227	都立江户川高中一带
228	南砂三丁目公园一带
229	新河岸公园一带
230	东京成徳学园、神谷堀公园一带
231	堀船地区一带
232	赤羽北地区一带
233	浮间一丁目地区
234	浮间小学、浮间三丁目住宅区地区
235	城北公园一带
236	都葛平井公寓一带
237	荒川工业高中一带
238	驹场地区
239	都葛成增五丁目第2公寓一带
240	日本邮政、高井户东小学一带
241	南六乡中学周边一带
242	大森第八中学、machinoma 大森周边一带
243	东京学芸大学附属大泉小学一带
244	区立二子玉川公园
245	都葛扇三丁目第2公寓一带
246	曳舟站周边一带
247	JT 周边一带
248	区立代代木大山公园、产品评价技术基础机构一带

●地区内残留地区

编号	地区内残留地区
301	千代田区、秋叶原、上野地区
302	西新宿地区
303	池袋地区
304	涩谷地区
305	五反田地区
306	银座、日本桥周边地区
307	东新桥、海岸地区
308	芝浦地区
309	港南地区
310	荻洲地区
311	港南、东品川地区
312	海岸地区
313	青海、东八潮、台场地区
314	新木场、梦之岛地区

编号	地区内残留地区
315	新砂地区
316	丰洲地区
317	有明、东云地区
318	赤坂、六本木地区
319	新桥、芝地区
320	新富町、筑地地区
321	日本桥滨町、箱崎地区
322	八潮、东海、城南岛地区
323	昭和岛地区
324	京滨岛地区
325	羽田机场地区
326	锦丝町地区
327	辰巳、潮见、枝川地区
328	西葛西地区

编号	地区内残留地区
329	入谷地区
330	高岛平地区
331	胜岛地区
332	平和岛地区
333	南千住地区
334	蒲田地区
335	区立赤坂地区
336	中央防波堤填海地区
337	青山、麻布地区
338	胜间5~6丁目、丰海町地区
339	青叶台、目黒地区
340	新川地区

23区各区的避难场所和地区内残留地区等指定图
可以浏览东京都都市整备局官网。
<https://www.toshiseibi.metro.tokyo.lg.jp/bosai/hinan/index.htm>





Q1 如何引导至避难场所？

A1 关于引导至避难场所的运作由各区负责。引导方法因各区有所差异，详情请您向居住地的区政府窗口咨询。

Q2 可以随意去哪一个避难场所进行避难吗？

A2 从原则上来说，您将到所在地区分配指定的避难场所进行避难。但是，根据地震时火势蔓延的情况，由于需要随机应变，请听从区政府的引导。

Q3 本次指定和上次相比，有什么变化吗？

A3 经土地所有者等同意，本次新增指定9个避难场所，总数达到了221个。此外，随着市区再开发等的进展，新增3个地区内残留地区，总数达到了40个、面积约11,500公顷。而且，随着火灾蔓延风险的改善，避难道路的延长已减少到13个系统、长49公里。

Q4 多摩地区的避难场所是怎么样呢？

A4 关于多摩地区的避难场所，根据地域的实际情况，由各市町村自主指定。请您向居住地的各市区町村咨询。



各区咨询窗口（截止到2022年7月）

有关避难场所、地区内残留地区等，各区咨询窗口如下。

区	部／科	电话
千代田区	政策经营部 灾害对策和危机管理科	03-5211-4187
中央区	总务部 防灾科	03-3546-5287
港区	防灾危机管理室 防灾科	03-3578-2541
新宿区	危机管理担当部 危机管理科	03-5273-4592
文京区	总务部 防灾科	03-5803-1744
台东区	危机管理室 危机和灾害对策科	03-5246-1092
墨田区	都市计划部危机管理担当 防灾科	03-5608-6206
江东区	总务部危机管理室 防灾科	03-3647-9584
品川区	防灾城建部 防灾科	03-5742-6941
目黒区	危机管理部 防灾科	03-5723-8176
大田区	总务部 防灾危机管理科	03-5744-1236
世田谷区	危机管理部 灾害对策科	03-5432-2262
涩谷区	危机管理对策部 防灾科	03-3463-4475
中野区	总务部 防灾危机管理科	03-3228-5435
杉并区	危机管理室 防灾科	03-5307-0703
丰岛区	总务部 防灾危机管理科	03-3981-2100
北区	危机管理室 防灾和危机管理科	03-3908-8184
荒川区	区民生活部 防灾科	03-3803-8711
板桥区	危机管理部 防灾危机管理科	03-3579-2159
练马区	危机管理室 防灾计划科	03-5984-1327
足立区	危机管理部 灾害对策科	03-3880-5837
葛饰区	地区振兴部 危机管理科	03-5654-8572
江戸川区	危机管理部 防灾危机管理科	03-5662-1992

东京都窗口（截止到2022年7月）

东京都都市整備局 市街地整備部 防灾都市建设科 03-5320-5142

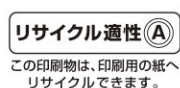
关于在地震引发火灾时，避难场所、地区内残留地区等的指定（区部）2022年度版 2022年7月

编辑发行 東京都都市整備局 市街地整備部 防災都市建設科

〒163-8001 東京都新宿区西新宿二丁目8番1号 TEL.03-5320-5142

<https://www.toshiseibi.metro.tokyo.lg.jp/bosai/hinan/index.htm>

本パンフレットの地図は、東京都縮尺1/2,500地形図（令和3年度版）を使用して作成したものです（4都市基交第417号）。



登録番号 (3) 48

