

지진 재해시 화재로 인한 피난장소 · 지구내 잔류지구등 의 지정 (구부)

2022
년도판

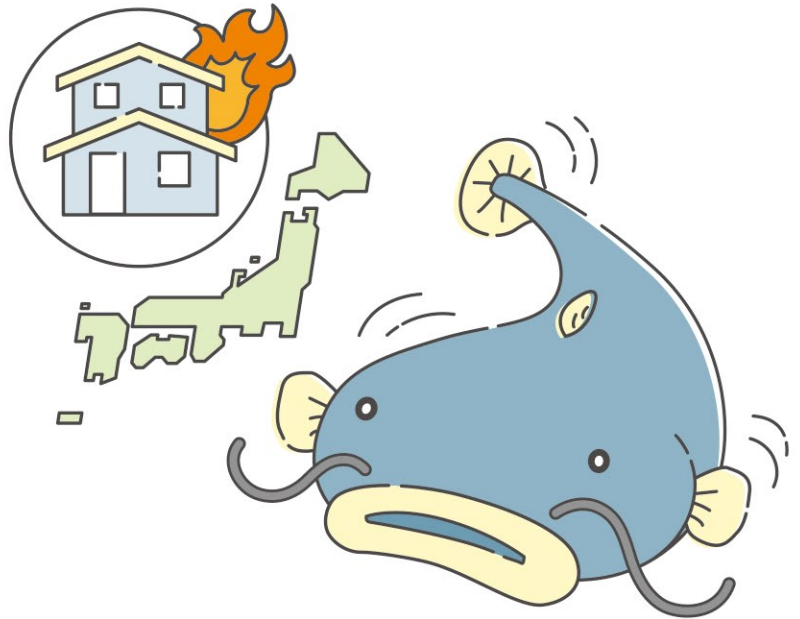


도쿄도 도시정비국

01 당신이 살고 있는 지역의 「피난장소」를 파악하고 있습니까?

일본은 지진의 발생이 세계의 약 10%를 차지하는 세계 유수의 지진국가입니다. 큰 지진이 일어나고, 연소 화재가 발생했을 경우, 당신은 어디로 피난해야 하는지 파악하고 있습니까?

안전하게 피난하기 위해서는 평소부터 충분한 대비와 대책을 세우는 것이 중요합니다. 그러기 위해서는 지역의 여러분들과 함께 피난장소와 피난의 흐름에 대해서 미리 팜플렛으로 확인해 주시기 바랍니다.



02 피난장소 등의 지정에 대하여

도쿄도는 도쿄도 지진 재해 대책 조례에 의거하여 지진 재해시에 확대되는 화재로부터 도민 여러분을 안전하게 보호하기 위하여 구부의 광역적인 피난장소 등을 지정하고 있습니다.

이 지정은, 시가지 상황의 변화, 인구의 증감 등을 고려하여 대략 5년마다 재검토를 실시하고 있으며, 이번이 9회째의 재검토가 됩니다. 방재의 전문가로부터 최신의 정보와 지견을 반영하여 피난장소 등의 검토를 진행했습니다.

지정의 연혁

1972년 7월	조례에 의거한 지정	(피난장소 120개소, 지구내 잔류지구 1개소, 피난 도로 307km)
1979년 4월	제 1회 지정	(피난장소 132개소, 지구내 잔류지구 2개소, 피난 도로 285km)
1985년 4월	제 2회 지정	(피난장소 135개소, 지구내 잔류지구 2개소, 피난 도로 241km)
1992년 5월	제 3회 지정	(피난장소 146개소, 지구내 잔류지구 2개소, 피난 도로 181km)
1998년 3월	제 4회 지정	(피난장소 167개소, 지구내 잔류지구 5개소, 피난 도로 124km)
2002년 12월	제 5회 지정	(피난장소 170개소, 지구내 잔류지구 18개소, 피난 도로 102km)
2008년 2월	제 6회 지정	(피난장소 189개소, 지구내 잔류지구 33개소, 피난 도로 78km)
2013년 5월	제 7회 지정	(피난장소 197개소, 지구내 잔류지구 34개소, 피난 도로 54km)
2018년 6월	제 8회 지정	(피난장소 213개소, 지구내 잔류지구 37개소, 피난 도로 54km)
2022년 7월	제 9회 지정	(피난장소 221개소, 지구내 잔류지구 40개소, 피난 도로 49km)

※ 제 9회 지정은 2022년 9월 1일부터 적용됩니다.

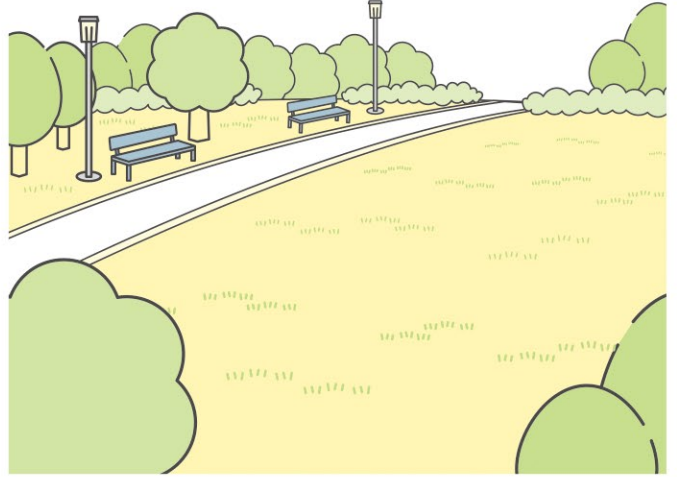
03 용어의 정의

피난장소

대규모 연소 화재가 진화될 때까지 일시적으로 대기하는 장소입니다. 피난자의 생명을 보호하기 위해 필요한 면적을 가진 공원·녹지, 주택단지, 학교 등의 개방 공간을 사용하도록 하고 있으며, 원칙적으로 건물 안을 사용할 수 없습니다.

【주요 요건】

- 면적이 대략 5ha 이상

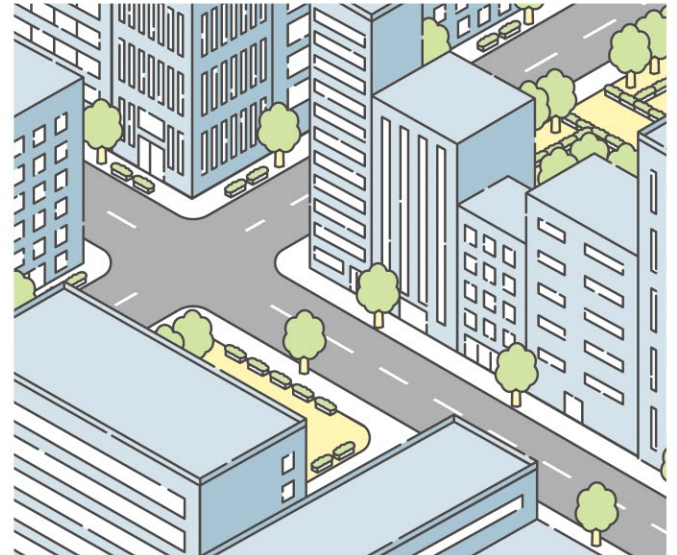


지구내 잔류지구

불연화가 진행되어 있으며 만일 화재가 발생하더라도 지구내에 대규모 연소 화재의 우려가 없으며, 광역적인 피난을 필요로 하지 않는 지구입니다. 본 지구는 피난장소가 할당되어 있지 않습니다.

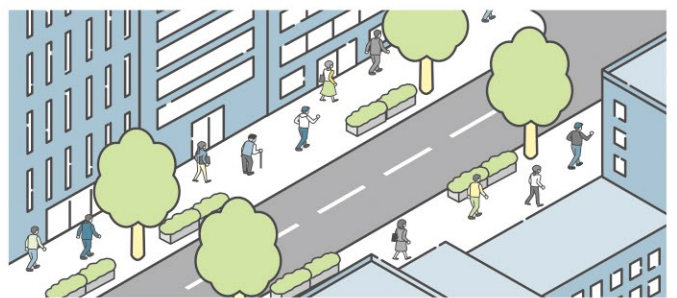
【주요 요건】

- 면적이 대략 65ha 이상
- 건물 내화율 70%이상
- 화재 위험도 등급 3 이하



피난 도로

피난장소까지 원거리 피난을 할 수 밖에 없는 지구나 화재에 의한 연소의 위험성이 높은 지구로 지정되는 피난장소로 안전하게 피난하기 위한 도로입니다.



지구 할당

거주지나 근무지의 지구마다 피난장소의 규모, 피난 인구, 피난 거리 등을 감안하여 어느 피난장소에 피난할 것 인가를 정한 것입니다. 원칙적으로 정초메 단위가 되도록 구의 의견을 들으면서 결정하고 있습니다.



04 재난의 흐름



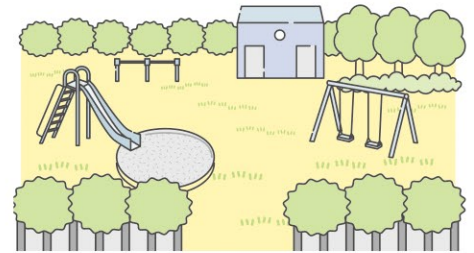
화재의 위험이 있으며,
일시 집합 장소에 갈 수 없다



화재의 위험이 있으며,
피난 지시가 있음



화재의 위험이 있으며,
일시 집합 장소가 위험하다



화재의 위험이 없으며,
일시 집합 장소가 안전하다

화재나
피난 지시 등

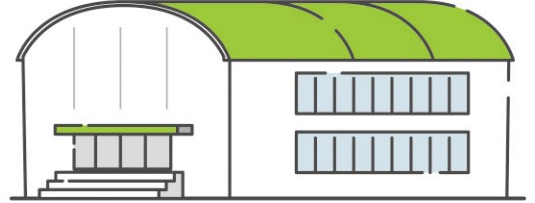
초·중·고등학교, 이기기의 (F)원 등
일시 집합 장소

지구내 잔류지구의 사람은 지구내에 대기

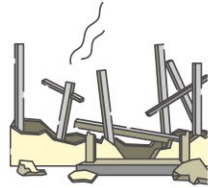


일시 집합 장소 : 피난장으로 피난하기 전에 일시적으로 집합하여 상황을 지켜보는 장소.

피난소 : 피해로 인해 자택에서 계속 거주할 수 없는 경우 피난하기 위한 장소. 화재가 진화될 때까지 대기하기 위한 피난장소와는 다르다.



지구 할당으로
지정된
피난장소



일시 집합 장소
에서 대기

지구내 잔류지구



화재의 위험이 없어진다

자택에
피해가 있고,
생활할 수 없다

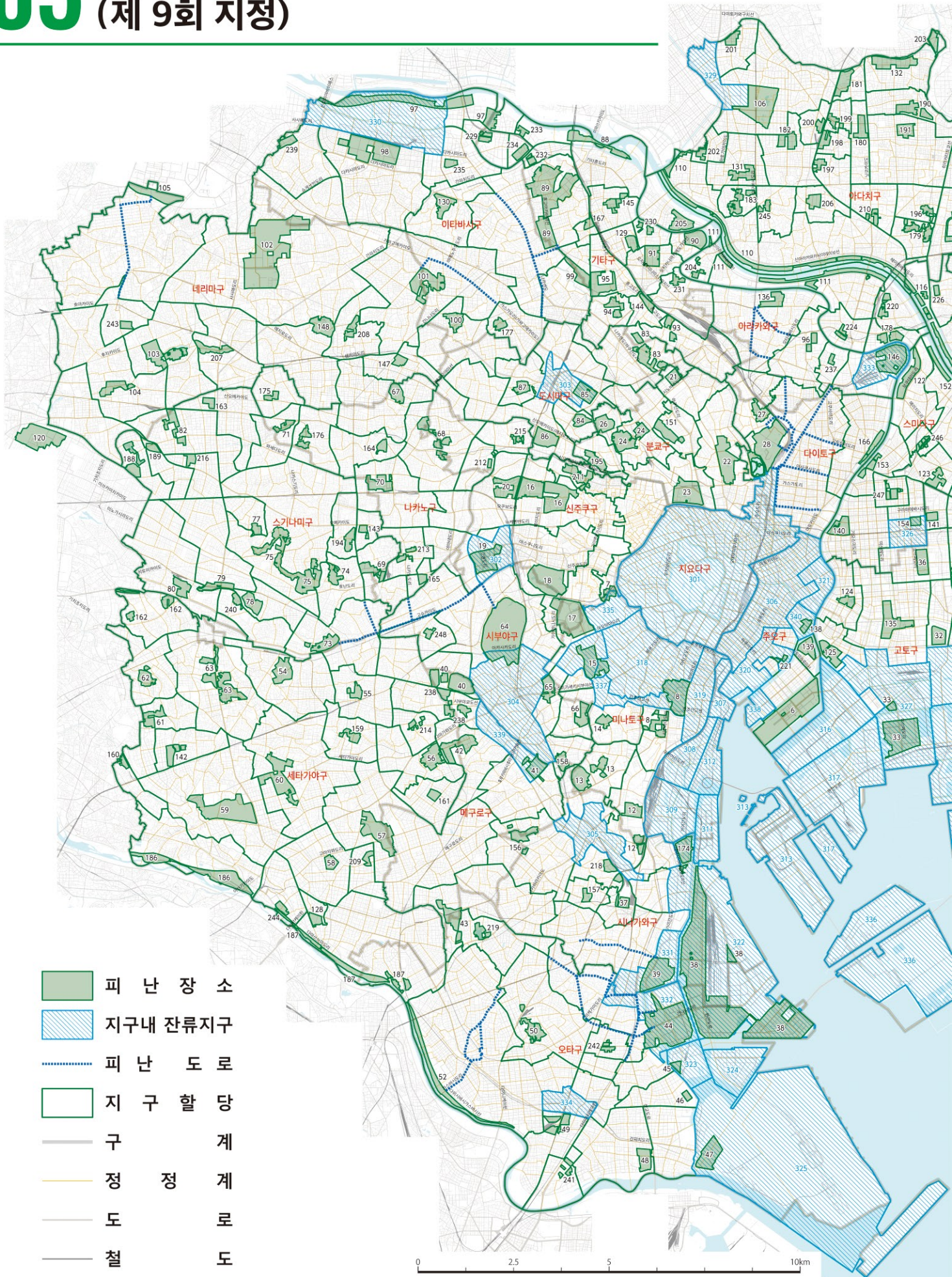
초·중학교 등
피난소

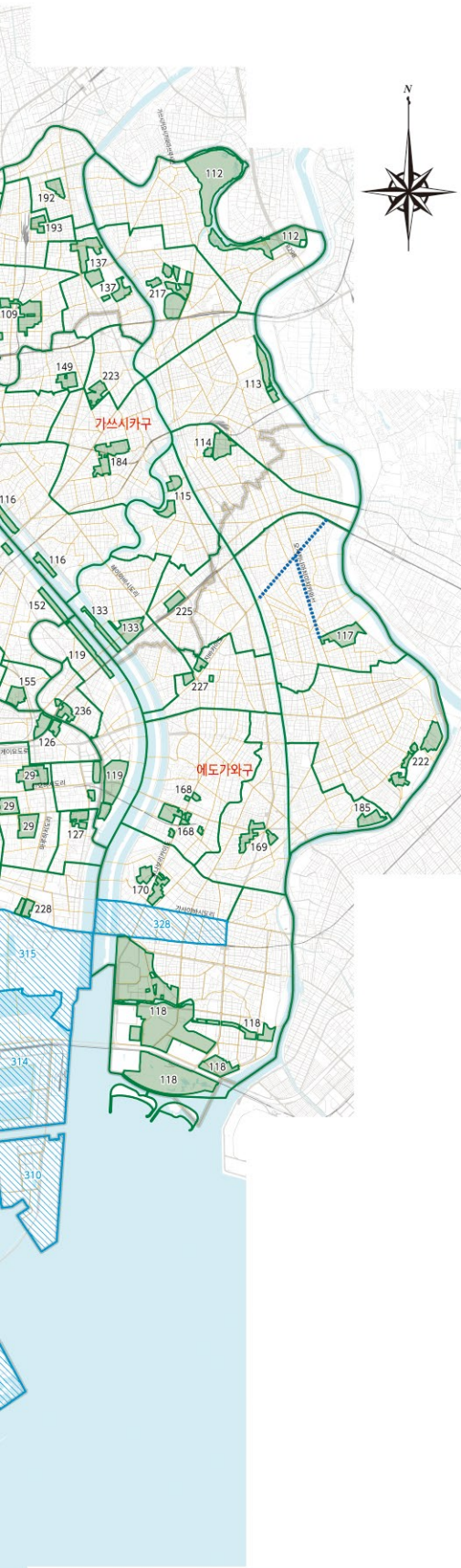


자택에
피해가 없다

자택

05 피난장소 · 지구내 잔류지구 등 지정도 (제 9회 지정)





● 피난장소

번호	피난장소명
6	하루미 지구
7	영빈관 일대
8	시바 공원 · 게이오대학 일대
12	다카가와 3 초메 · 4 초메 · 고텐야마 지구
13	자연 교육원 · 세이신 여자학원 일대
14	아리쓰가와이마 기념 공원 일대
15	아오야마 묘지 일대
16	도야마 공원 일대
17	메이지진구 외원 지구
18	신주쿠교엔
19	신주쿠 중앙 공원 · 고훈빌딩군 일대
20	하쿠닌초 3·4 초메 지구
21	리쿠기엔
22	도쿄대학
23	고라쿠엔 일대
24	오차노미즈 여자대학 일대 · 교이쿠노모리 공원 일대
26	고코쿠지 일대
27	아나카 묘지
28	우에노 공원 일대
29	오지마 · 기타사나 단지 일대
32	공사 미나미스나 2 초메 단지 일대
33	다쓰미 단지 · 시오미 운동 공원 일대
36	사루에쓰시 공원 일대
37	시나가와 구청 일대
38	오이 부두 일대
39	오이 경마장 · 시나가와 구민 공원
40	고마바도다이 일대
41	나카메구로 공원 일대
42	세타가야 공원 일대
43	도쿄 공업대학
44	헤이와지마 지구
45	쇼와지마 야구장 일대
46	모리가사키 공원
47	도쿄 국제공항 덴쿠버스 주변
48	하가나카 공원
49	구 가마타 전차구 주변 일대
50	이케가미 혼몬지 일대
52	다마가와 하천 부지 · 가스고 일대
54	일본대학 문리학부 일대
55	히네기 공원 일대
56	쇼와여자대학 일대
57	고마자와 율림박물관 일대
58	도립 원예고
59	기누타 공원 · 오쿠라 운동 공원 일대
60	바지코엔 · 도쿄농업대학 일대
61	소시가야 공원 · 종합공과고 일대
62	제일생명 그라운드 일대
63	로카 공원 · 메다히하치만야마 그라운드 일대
64	메이지진구 · 요요기 공원 일대
65	아오야마학원 · 짓센여자학원 일대
66	세이신 여자대학 일대
67	에고타노모리 공원 일대
68	데쓰카구도 공원 일대
69	고사하이무 나카노 야오이초 · 릿쇼세카이 대상당 일대
70	나카노 구청 일대
71	공사 사기노미야 서주택 일대
73	메다이 이즈미교사 일대
74	와다보리 공원 (동부지구) 일대
75	헨푸쿠지가와 녹지 · 외다호리 공원 (서부지구) 일대
77	사레루 오기쿠보 일대
78	가시와노미야 공원 일대
79	다카이도역 일대
80	다카이도 공원 일대
82	가미이구사 스포츠 센터 일대
83	소메이 묘지 · 고마고메중학교 일대
84	조시가야 묘지
85	도시마구립 종합 체육장 일대
86	가쿠슈인대학
87	릿쿄대학
88	아라카와 하천 부지 일대
89	기리가오카 · 아카바나다이 · 니시가오카 지구
90	도시마 5 초메 단지 일대
91	오지마 · 아스카고고 · 손다이 학원 일대
93	기타구 방재 센터 · 후쿠쿠와 정원 일대

● 지구내 잔류지구

번호	지구내 잔류지구
301	지요지구, 아키히라, 우에노 지구
302	니시신주쿠 지구
303	이케부쿠로 지구
304	시부야 지구
305	고탄다 지구
306	긴자, 니혼바시 주변 지구
307	히가시신바시, 해안 지구
308	시바우라 지구
309	고난 지구
310	와카즈 지구
311	고난, 히가시시나가와 지구
312	해안 지구
313	아오미, 히가시야시오, 다이바 지구
314	신키바, 유메노시마 지구

번호	피난장소명
94	도영 다케노가와 3 초메 단지 일대
95	주조다이 · 기타구 중앙 공원 일대
96	아라카와 자연 공원 일대
97	우키마 공원 · 아라카와 하천 부지 녹지 일대
98	다카시마다이라 2·3 초메 지구
99	도쿄 가세이대학 · 가가중학교 일대
100	공사 무카이바라 주택 일대
101	호조쿠 중앙 공원 일대
102	히카리가오카 단지 · 히카리가오카 공원 일대
103	사쿠지이 공원 일대
104	가미사쿠지이 아파트 일대
105	오이즈미 중앙 공원 일대
106	도네리 공원 일대
109	히가시야시오 단지 일대
110	아라카와 북쪽해안 · 하천 부지 녹지 일대
111	아라카와 남쪽해안 · 하천 부지 녹지 일대
112	미즈모토 공원
113	시바마타 야구장 · 에도가와 녹지 일대
114	도영 다카사고 단지 일대
115	오쿠도 운동장
116	신오쓰기바시 지구 동쪽해안
117	시노자키 공원
118	에도가와 남부 일대
119	가메이도 · 오시마 · 고마쓰가와 지구
120	그린 파크
122	시라헤게하시 지구
123	도영 분카 1 초메 주택 일대
124	기요스미 정원
125	도쿄 해양대학 일대
126	가메이도 중앙 공원
127	도영 히가시스나 2 초메 주택 일대
128	다마가와와도메마치 공원 일대
129	오지 5 초메 단지 일대
130	나카다이 3 초메 지구
131	고호쿠 6 초메 단지 일대
132	하나하타 단지 일대
133	신코이와 공원 · 히라이오하시 지구
135	기바 공원 일대
136	도립 오구노하라 공원 일대
137	나카가와 공원 일대 · 오야타 단지 일대
138	신가와 트윈 빌딩 지구
139	쓰쿠다 리버 시티 지구
140	료코쿠 지구
141	가메이도 2 초메 단지 일대
142	세이쵸 학원 일대
143	산시노리도 공원 일대
144	아스카야마 공원
145	기타 운동공원 일대
146	도립 시오이리 공원 일대
147	무사시대학
148	도시마엔
149	가미지바스나하라 공원 일대
150	고이시카와 식물원
152	아라카와 · 요쓰기바시 녹지
153	스미다 구청 · 스미다 공원 광장 일대
154	긴사 공원
155	다치바나 1 초메 단지 일대
156	린시노리도 공원
157	도고시공원 일대
158	에비스 가든 플레이스
159	고쿠시칸대학 일대
160	기타미후레아이 광장 일대
161	가쿠게이대학 부속 고교 일대
162	가라스야마카타 주택 · 일본 여자체육대학 일대
163	이구사리도 공원 일대
164	헤이와노리도 공원 일대
165	도쿄대학 부속 중등교육고 일대
166	스미다 공원 일대
167	시미즈사카 공원 일대
168	후나보리 1 초메 주택 일대
169	도립 가사이공업고 · 니시미즈에 주택 일대
170	교센 공원 · 우키다 주택 일대
174	덴노조야이루 주변
175	도립 무사시우카고 일대

번호	피난장소명
176	시라사기 1 초메 지구
177	도영 사이와이초 아파트 일대
178	센주 제 8 초등학교 일대
179	도립 고토쿠고 일대
180	다케노스카 제 1 단지 일대
181	도영 니시후키마 4 초메 아파트 일대
182	프레르 니시야라이 중앙 공원 일대
183	고호쿠 헤이세이 공원 일대
184	구청 · 아오토 단지 일대
185	에도가와 청소공장 일대
186	다마가와 하천 부지 · 후타고바시 일대
187	다마가와 하천 부지 · 덴엔초후사기 일대
188	헨푸쿠지 공원 · 도쿄 여자대학 일대
189	이구사히타마구 일대
190	도영 호키마 제 5 아파트 일대
191	종합 스포츠 센터 일대
192	구립 나가와리타초등학교 · 도영 우쓰기마치 아파트 일대
193	구립 다쓰누마초등학교 · 도영 다쓰누마마치 아파트 일대
194	세시몬스기나미 · 묘호지 일대
195	메지루다이 운동장 공원 부근 일대
196	구립 야오이초 중학교 · 도영 야오이 3 초메 아파트 일대
197	구리하라 단지 일대
198	다케노스카초등학교 일대
199	다케노스카역 동쪽 출구 · 다케노스카 센터 일대
200	구립 제 14 중학교 일대
201	구립 도네리 제 1 초등학교 · 도영 도네리마치 아파트 일대
202	구립 기타시카하초등학교 일대
203	도영 하나하타 제 4 아파트 일대
204	미야기 패밀리 공원 · 코난중학교 일대
205	하트 아일랜드 신덴 일대
206	니시야라이역 서쪽 출구지구 일대
207	도영 미나미타카야 아파트
208	테리마 종합 운동장 공원 일대
209	도쿄 가쿠게이대학 부속 세타가야초 · 중학교 일대
210	도립 아다치고 일대
211	와세다대학 와세다 캠퍼스 일대
212	오치아이 중앙 공원 일대
213	혼고후레아이 공원 일대
214	다시도엔센가오카 공원 · 미츠클노리 녹지 일대
215	오도야마 공원 지구 일대
216	모모이카와 공원 일대
217	도쿄 이과대학 일대
218	오사키역 서쪽 출구 지구 일대
219	센조쿠이케 공원 일대
220	도쿄 전기대학 일대
221	아카쓰키 공원 일대
222	에도가와 스포츠 랜드 주변 일대
223	가메이리 1 초메 일대
224	센주오하시역 지구 일대
225	사학 사업단 종합 운동장
226	고ске히가시 스포츠 공원
227	도립 에도가와고 일대
228	미나미스나 3 초메 공원 일대
229	신기시하시 공원 일대
230	도쿄 세이토쿠학원 · 가미야호리 공원 일대
231	후라후네지구 일대
232	아카바나카타 지구 일대
233	우키마 1 초메 지구
234	우키마초등학교 · 우키마 3 초메 단지 지구
235	호조쿠 공원 일대
236	도영 히라이 아파트 일대
237	아라카와공업고 일대
238	고마바 지구
239	도영 나리마스 5 초메 제 2 아파트 일대
240	일본 우정 · 다카이도히가시초등학교 일대
241	미나미로고중학교 주변 일대
242	오리리 제 8 중학교 · 마치노미야오리 주변 일대
243	도쿄 학예대학 부속 오이즈미초등학교 일대
244	구립 후타고타가와 공원
245	도영 오기 3 초메 제 2 아파트 일대
246	히키후네역 주변 일대
247	JT 주변 일대
248	구립 요요기야마 공원 · 제철공학기술기반 지구 일대

23구별의 피난장소 · 지구내 잔류지구 등 지정도는, 도쿄도 도시 정비국 홈페이지에서 보실 수 있습니다.
<https://www.toshiseibi.metro.tokyo.lg.jp/bosai/hinan/index.htm>





Q1 피난장소까지 유도는 어떻게 되어 있습니까?

- A1** 피난장소로의 유도 등의 운용에 대해서는 각 구가 실시하게 되어 있습니다. 유도의 방법은 구마다 다를 수 있습니다.
자세한 내용은 거주하시는 각 구의 창구에 문의하여 주십시오.

Q2 어느 피난장소로 피난해도 괜찮습니까?

- A2** 원칙적으로는 지구 할당에 의해 지정된 피난장소로 피난하셔야 합니다. 그러나 지진시의 연소 화재의 상황에 따라서는 임기응변적인 대응이 필요하기 때문에, 구의 유도에 따라 주십시오.

Q3 이번과 전회의 지정에서 무엇이 변경 되었습니까?

- A3** 지권자 등으로부터의 동의를 얻어서 새롭게 9개소의 피난장소를 지정하는 등, 총 221개소가 되었습니다.
또한 재개발 등의 진전으로 지구내 잔류지구를 3개소 추가해, 총 40개 소 · 약 11,500ha가 되었습니다. 또한 화재 로 인한 연소의 위험이 개선됨에 따라 피난 도로의 연장은 감소하여, 13계통 · 49km가 되었습니다.

Q4 다마지역의 피난장소는 어떻게 되어 있습니까?

- A4** 다마 지역의 피난장소에 대해서는 지역의 실태를 감안하여 각 시정촌이 지정하고 있습니다. 거주하시는 각 시정촌으로 문의하여 주십시오.



각 구 문의 창구 (2022년 7월 현재)

피난장소 · 지구내 잔류지구 등에 관한 각 구의 문의 창구는 다음과 같습니다.

구	부/과	전화
지요다구	정책경영부 재해대책·위기관리과	03-5211-4187
주오구	총무부 방재과	03-3546-5287
미나토구	방재위기관리실 방재과	03-3578-2541
신주쿠구	위기관리담당부 위기관리과	03-5273-4592
분쿄구	총무부 방재과	03-5803-1744
다이토구	위기관리실 위기·재해대책과	03-5246-1092
스미다구	도시계획부 위기관리담당 방재과	03-5608-6206
고토구	총무부 위기관리실 방재과	03-3647-9584
시나가와구	방재마치즈쿠리부 방재과	03-5742-6941
메구로구	위기관리부 방재과	03-5723-8176
오타구	총무부 방재위기관리과	03-5744-1236
세타가야구	위기관리부 재해대책과	03-5432-2262
시부야구	위기관리대책부 방재과	03-3463-4475
나카노구	총무부 방재위기관리과	03-3228-5435
스기나미구	위기관리실 방재과	03-5307-0703
도시마구	총무부 방재위기관리과	03-3981-2100
기타구	위기관리실 방재·위기관리과	03-3908-8184
아라카와구	구민생활부 방재과	03-3803-8711
이타바시구	위기관리부 방재위기관리과	03-3579-2159
네리마구	위기관리실 방재계획과	03-5984-1327
아다치구	위기관리부 재해대책과	03-3880-5837
가쓰시카구	지역진흥부 위기관리과	03-5654-8572
에도가와구	위기관리부 방재위기관리과	03-5662-1992

도쿄도 창구 (2022년 7월 현재)

도쿄도 도시정비국 시가지정비부 방재도시즈쿠리과 03-5320-5142

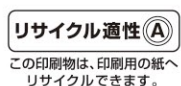
지진 재해시 화재로 인한 피난장소 · 지구내 잔류지구 등의 지정 (구부) 2022년도판 2022년 7월

편집 · 발행 도쿄도 도시정비국 시가지정비부 방재도시즈쿠리과

우편번호 163-8001 도쿄도 신주쿠구 니시신주쿠 2초메 8번 1호 전화번호 03-5320-5123

<https://www.toshiseibi.metro.tokyo.lg.jp/bosai/hinan/index.htm>

本パンフレットの地図は、東京都縮尺1/2,500地形図(令和3年度版)を使用して作成したものです(4都市基交第417号)。



登録番号 (3) 48

