

東京都防災都市づくり推進計画
検討委員会
(平成30年度 第1回)

- ・ 地震に関する地域危険度測定調査 (第8回)
(平成30年2月)
- ・ 避難場所等の指定 (平成30年6月)

平成30年6月28日

東京都都市整備局

目次

- | | |
|-------------------------|--------------|
| 1. 地震に関する地域危険度測定調査（第8回） | ・ ・ ・ ・ ・ 1p |
| 2. 避難場所等の指定（23区） | ・ ・ ・ ・ ・ 7p |

1. 地震に関する地域危険度測定調査（第8回）

◆概要

地震に関する地域危険度測定調査は、東京都における防災都市づくりを推進し、各震災対策事業を実施する上での指標となり、都民の防災意識の高揚を図る目的で、東京都震災対策条例第12条に基づき、おおむね5年ごとに地震に関する地域の危険度を科学的に調査、研究し、都民に公表している。

◆根拠法令（東京都震災対策条例・施行規則）

第12条（平成12年12月22日条例第202号）

1 知事は、震災の発生原因及び発生状況、地域の危険度その他震災に関する事項について、科学的、総合的に調査及び研究を行うとともに、防災科学技術の開発に努めなければならない。

3 知事は、第一項の調査、研究及び技術の開発の成果を、積極的に震災対策に反映させるとともに、都民に公表しなければならない。

施行規則 第五条

知事は、条例第十二条第一項に規定する地震に関する地域の危険度の調査及び研究に係る測定については、おおむね五年ごとに実施しなければならない。

◆沿革

昭和50年11月	第1回	区部地域危険度測定調査
昭和55年 7月	第1回	多摩部地域危険度測定調査
昭和59年 5月	第2回	区部地域危険度測定調査
昭和62年 5月	第2回	多摩部地域危険度測定調査
平成 5年 1月	第3回	地域危険度測定調査*
平成10年 3月	第4回	地域危険度測定調査
平成14年12月	第5回	地域危険度測定調査
平成20年 2月	第6回	地域危険度測定調査
平成25年 9月	第7回	地域危険度測定調査
平成30年 2月	第8回	地域危険度測定調査

*第3回調査より、区部・多摩部を統合

1. 地震に関する地域危険度測定調査（第8回）

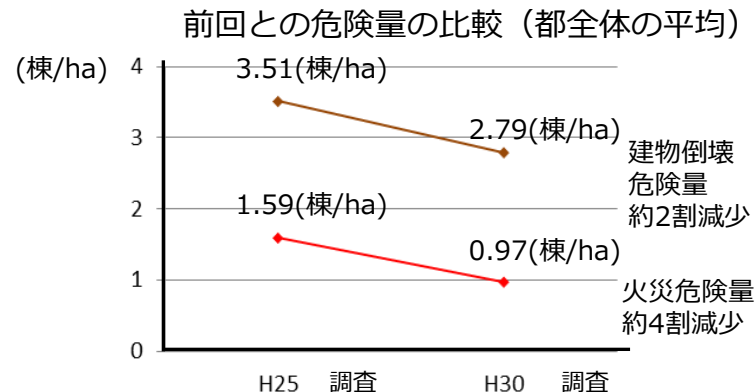
地域危険度測定調査の測定方法と結果

（1）測定方法

- ・危険量 5,177町丁目（市街化区域内）ごとに測定
 - ①建物倒壊危険量
 - ②火災危険量また、これらをふまえた総合危険量
- ・危険度 危険量を5段階でランキング（相対評価）
- ・前回からの改善点（より実態を反映、震災対策事業の整備効果を評価）
 - ①旧耐震建物でも診断の結果、耐震性を有するものは新耐震として評価
 - ②シミュレーションの延焼時間を延長し、燃え広がりやすさをより反映
 - ③避難・救援可能な生活道路の整備状況を評価

（2）測定結果

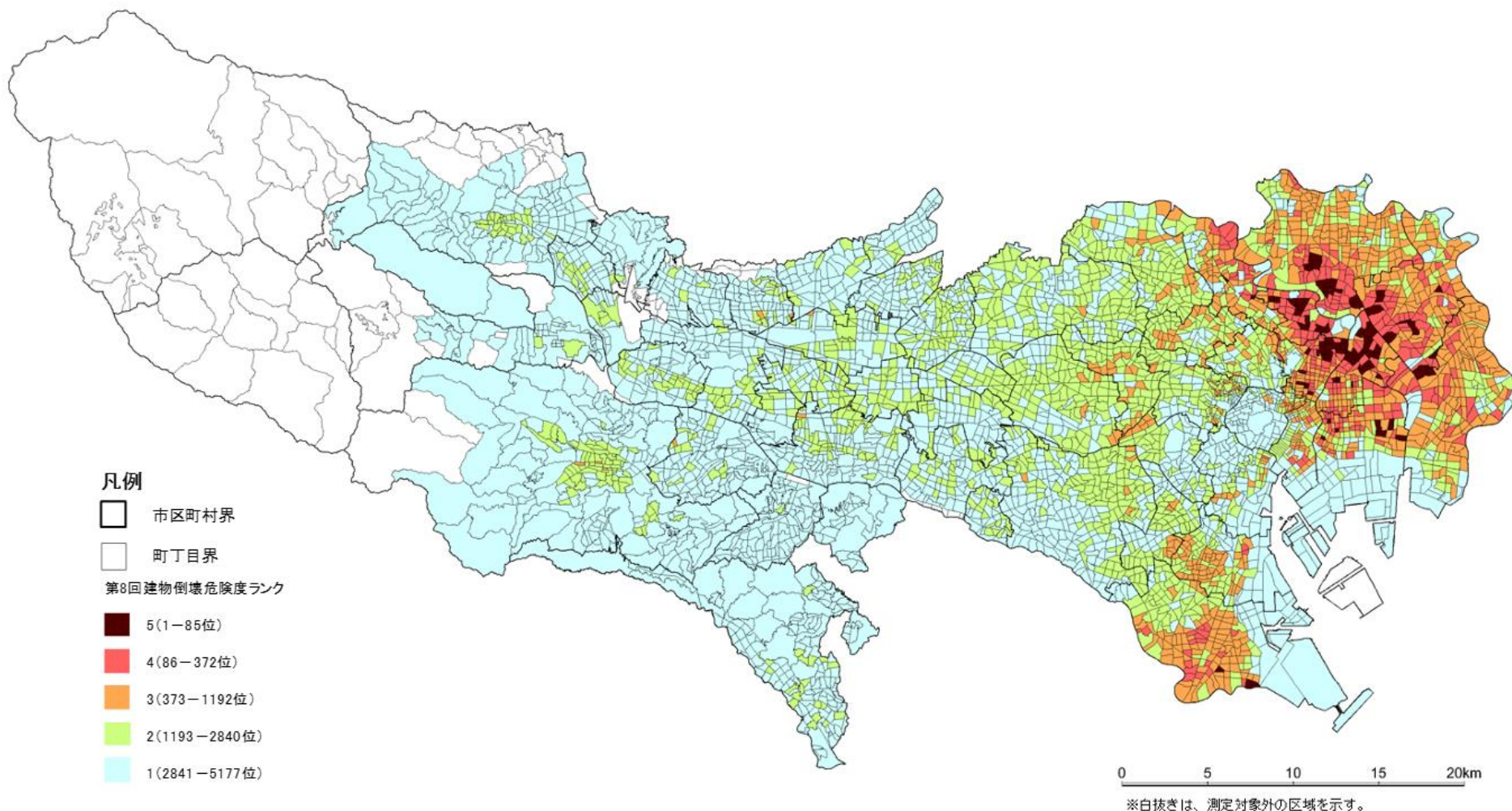
- ・危険量は全体として減少
⇒市街地の防災性は向上
- ・整備地域内の危険度は依然として高い
（相対評価）



1. 地震に関する地域危険度測定調査(第8回)

○建物倒壊危険度

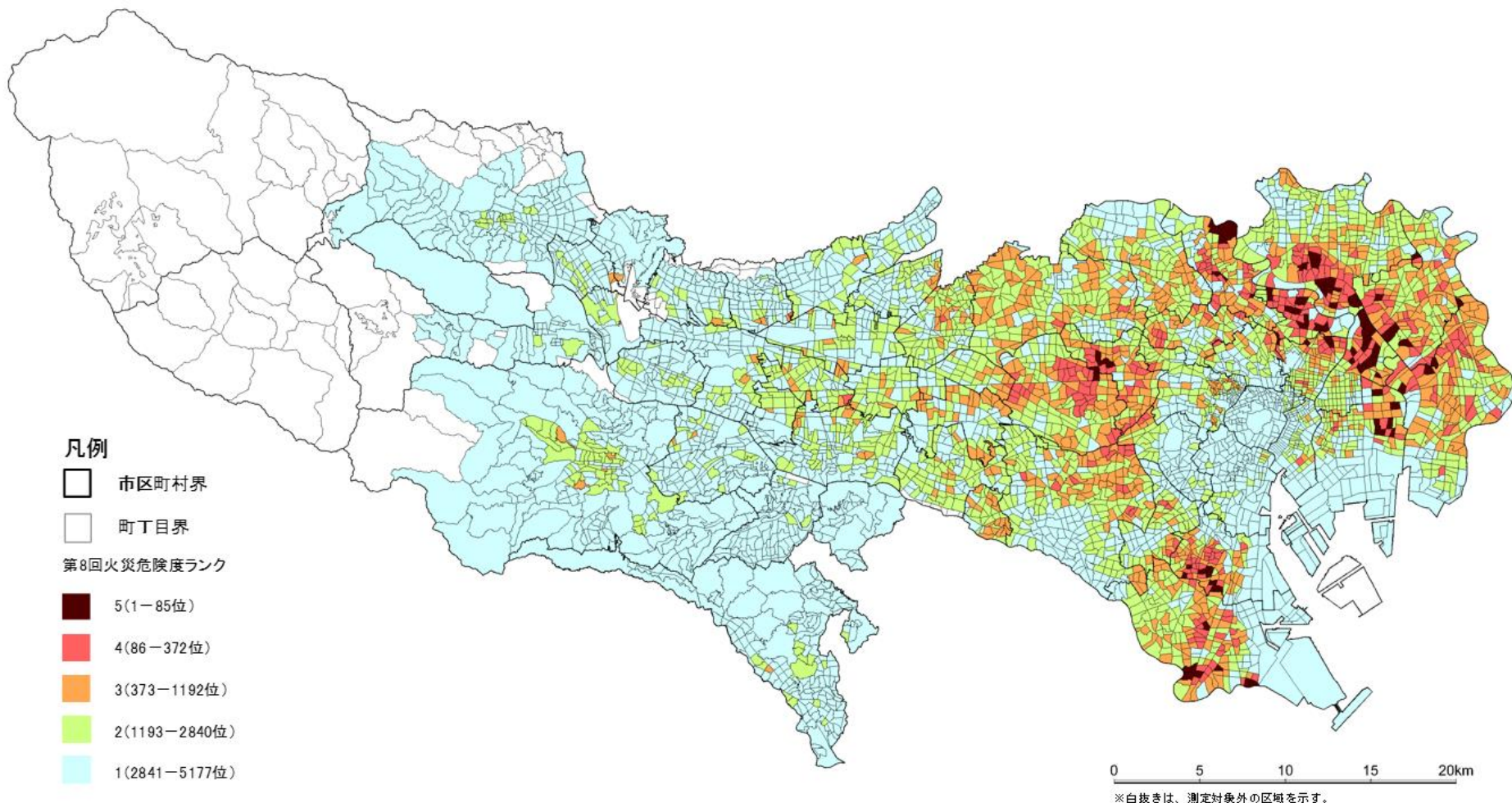
危険度の高い地域は、沖積低地や谷底低地など揺れやすい地盤で、古い木造や軽量鉄骨造の建物が密集している地域である。荒川・隅田川沿いの下町地域一帯に分布している。



1. 地震に関する地域危険度測定調査（第8回）

○火災危険度

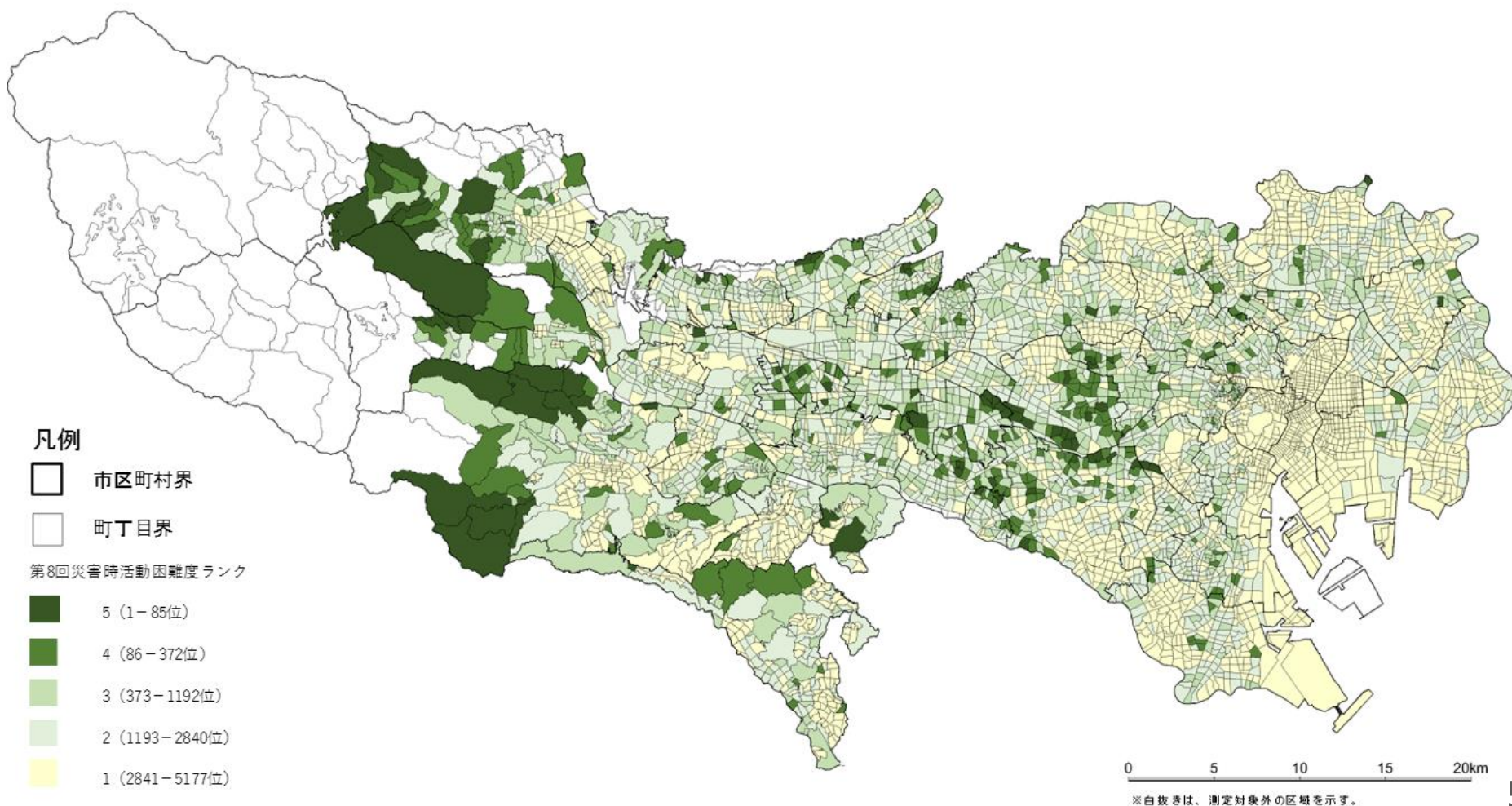
危険度の高い地域は、耐火性の低い木造建物が密集し、延焼遮断帯が未形成の地域である。建物倒壊危険度の分布傾向と異なり、区部の環状第7号線の内側を中心としてドーナツ状に分布するとともに、JR中央線沿線（区部）にも分布している。



1. 地震に関する地域危険度測定調査（第8回）

○災害時活動困難度

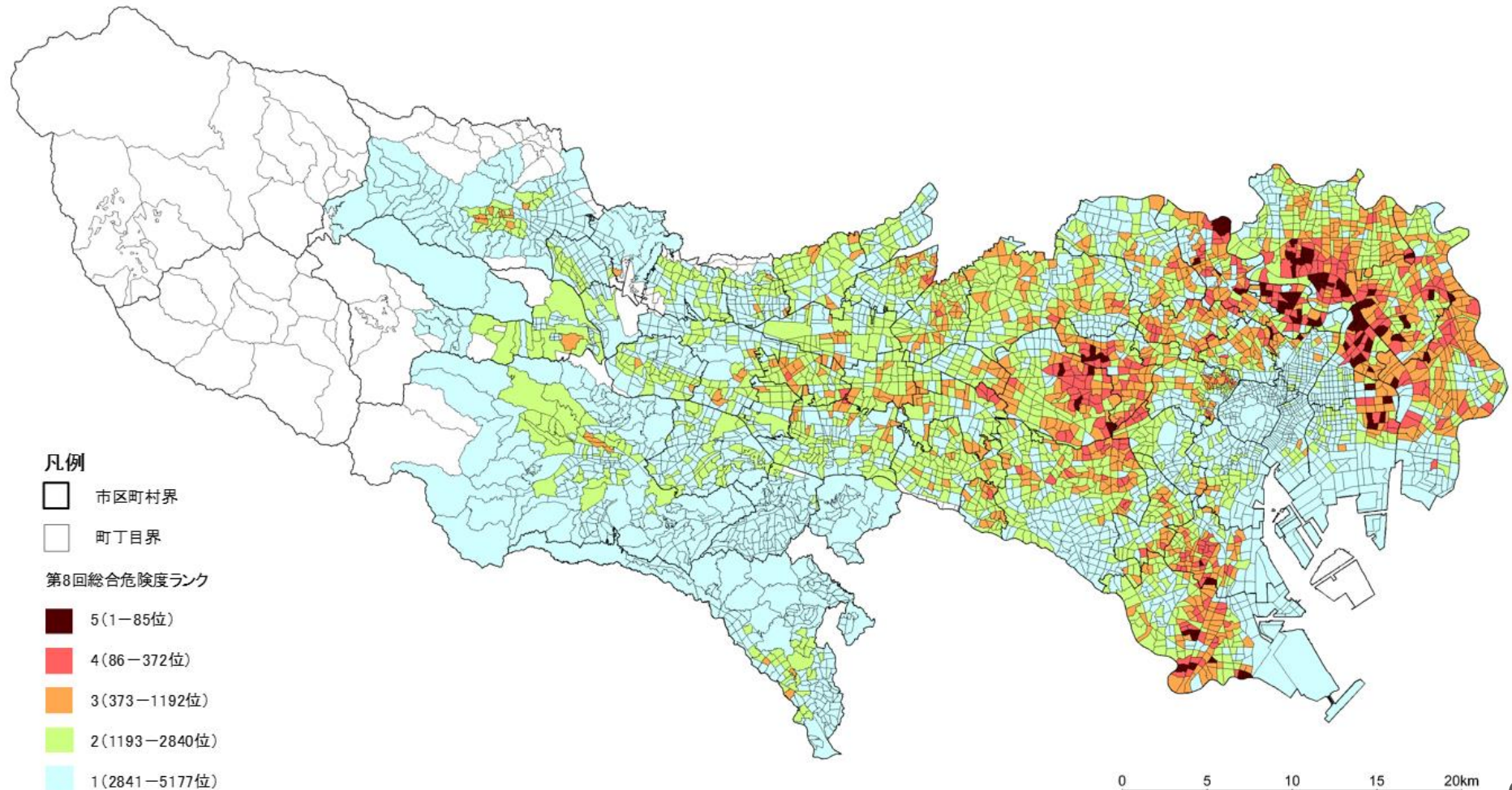
困難度が高い地域は、地域レベルの道路基盤などが少ない地域である。多摩地域や区部西部などに分布している。一方、地域レベルの道路基盤が多い都心部や区部東部は困難度が低い地域である。



1. 地震に関する地域危険度測定調査（第8回）

○総合危険度

危険度の高い地域は、荒川・隅田川沿いのいわゆる下町地域一帯に加え、品川区南西部や大田区、中野区、杉並区東部に広がっている。



※白抜きは、測定対象外の区域を示す。

2. 避難場所等の指定(23区)

○概要

震災時に拡大する火災から都民を安全に保護するため、区部の避難場所、地区内残留地区及び避難道路を、東京都震災対策条例第47条及び第48条に基づき、都が指定している。

○根拠法令（東京都震災対策条例）

第四十七条（平成12年12月22日条例第202号）

知事は、震災時に拡大する火災から都民を安全に保護するため、広域的な避難を確保する見地から必要な避難場所をあらかじめ指定しなければならない。ただし、火災の拡大するおそれのない地区については、避難場所を指定しないことができる。

第四十八条

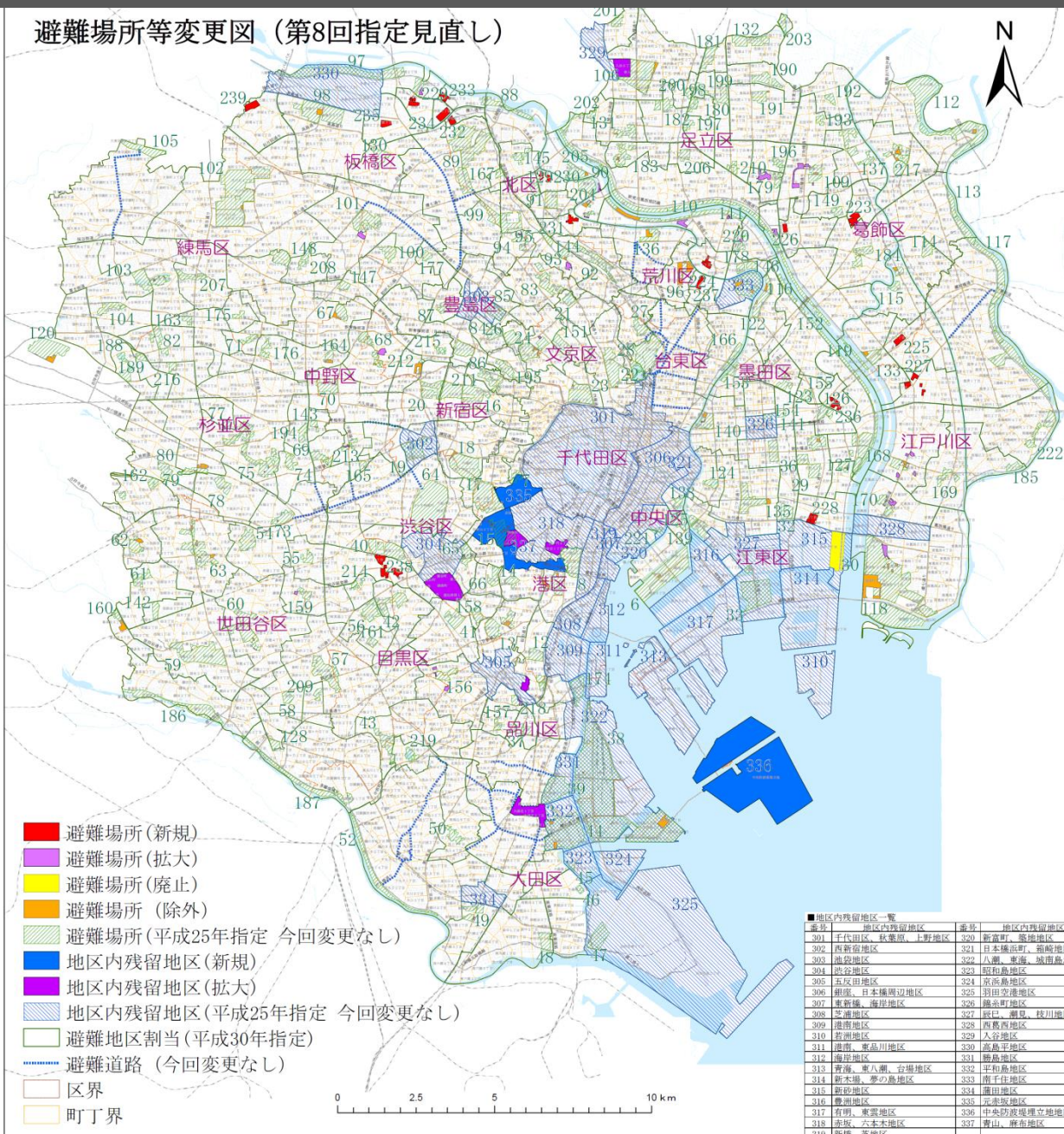
知事は、広域的な避難を確保する見地から震災時に都民が避難場所に安全に避難するため必要な避難道路をあらかじめ指定しなければならない。

○沿革

昭和47年7月	条例に基づく指定
昭和54年4月	第1回指定
昭和60年4月	第2回指定
平成4年5月	第3回指定
平成10年3月	第4回指定
平成14年12月	第5回指定
平成20年2月	第6回指定
平成25年5月	第7回指定
平成30年6月	第8回指定

2. 避難場所等の指定 (23区)

避難場所等変更図 (第8回指定見直し)

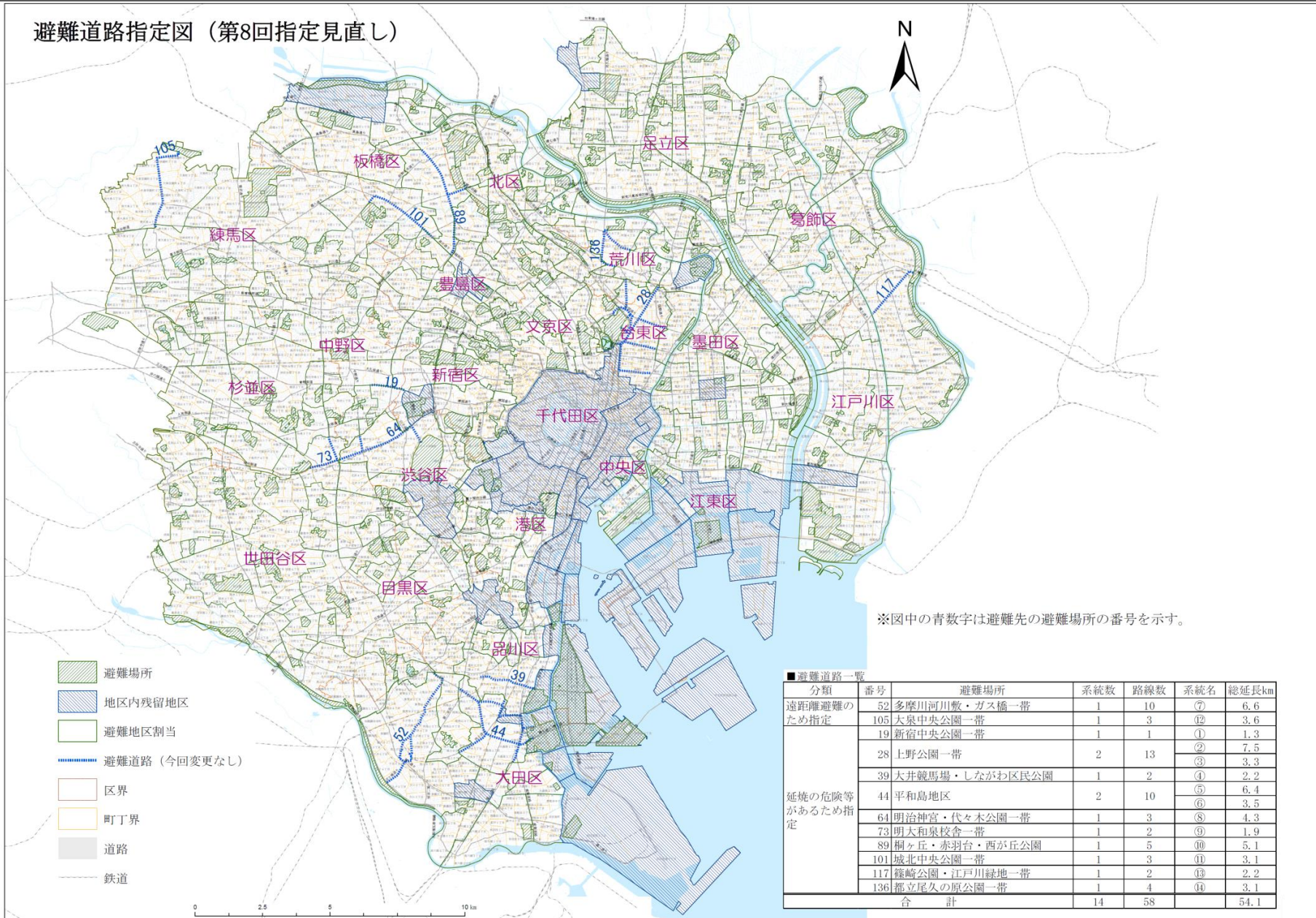


- 避難場所(新規)
- 避難場所(拡大)
- 避難場所(廃止)
- 避難場所(除外)
- 避難場所(平成25年指定 今回変更なし)
- 地区内残留地区(新規)
- 地区内残留地区(拡大)
- 地区内残留地区(平成25年指定 今回変更なし)
- 避難地区割当(平成30年指定)
- 避難道路(今回変更なし)
- 区界
- 町丁界

番号	避難場所名	番号	避難場所名	番号	避難場所名
6	晴海地区	90	豊島五丁目団地一帯	166	隅田公園一帯
7	迎賓館一帯	91	王子六、飛鳥高校・駅台学園一帯	167	清水坂公園一帯
8	芝公園・慶応大学一帯	92	稲田地、尾久駅周辺一帯	168	船場一丁目住宅一帯
12	高輪三丁目・四丁目・海浜山地区	93	北区防災センター・旧古河庭園一帯	169	都立豊西工業高校・西端江住宅一帯
13	自然教育園・聖心女子学院一帯	94	都立豊野川三丁目団地一帯	170	行船公園・宇喜田住宅一帯
14	有栖川宮記念公園一帯	95	十条台・北区中央公園一帯	174	天王洲アイル周辺
15	青山墓地一帯	96	都立自然公園一帯	175	都立武蔵丘高校一帯
16	戸山公園一帯	97	浮間公園・荒川河川敷緑地一帯	176	白鷺一丁目地区
17	明治神宮外苑地区	98	高島平二・三丁目地区	177	都営幸町アパート一帯
18	新宿御苑	99	東京家政大学・加賀中学校一帯	178	千寿第八小学校一帯
19	新宿中央公園・高層ビル群一帯	100	公社向原住宅一帯	179	都立江北高校一帯
20	百人町三・四丁目地区	101	城北中央公園一帯	180	竹の塚第一団地一帯
21	六義園	102	光が丘団地・光が丘公園一帯	181	都営西條木間四丁目アパート一帯
22	東京大学	103	石神井公園一帯	182	フレール西新井中央公園一帯
23	後樂園一帯	104	上石神井アパート一帯	183	江北平成公園一帯
24	お茶の水女子大学一帯・教育の森公園一帯	105	大泉中央公園一帯	184	区役所・青戸団地一帯
26	護国寺一帯	106	舎人公園一帯	185	江戸川清掃工場一帯
27	中公墓地	109	練馬川町敷一帯	186	多摩川河川敷・二子橋一帯
28	上野公園一帯	110	荒川北詰・河川敷緑地一帯	187	多摩川河川敷・田園調布一帯
29	大島・北砂団地一帯	111	荒川南詰・河川敷緑地一帯	188	善福寺公園・東京女子大学一帯
32	公社南砂二丁目団地一帯	112	大元公園・江戸川緑地一帯	189	井草八幡宮一帯
33	辰巳団地・朝見運動公園一帯	113	徳文野球場・江戸川緑地一帯	190	都営保木間第5アパート一帯
36	旗ヶ崎公園一帯	114	都営高砂団地一帯	191	総合スポーツセンター一帯
37	JRアパート・品川区役所一帯	115	奥戸運動場	192	区立中川北小学校・都営六ツ木町アパート一帯
38	大井ふ頭一帯	116	新国ツ木橋地区東岸	193	区立沼沼小学校・都営沼沼アパート一帯
39	大井健馬場・しながわ区民公園	117	崎崎公園・江戸川緑地一帯	194	セシオン・緑丘・妙法寺一帯
40	駒場東大一帯	118	江戸川南側一帯	195	目白台運動公園付近一帯
41	中目黒公園一帯	119	亀戸・大島・小松川地区	196	区立青井中学校・都営青井三丁目アパート一帯
42	世田谷公園一帯	120	グリーンパーク	197	栗原団地一帯
43	東京工業大学	122	白鷺東地区	198	竹の塚小学校一帯
44	平和島地区	123	都営文化一丁目住宅一帯	199	竹ノ塚駅東口・竹の塚センター一帯
45	昭和島野球場一帯	124	清澄庭園	200	区立第十四中学校一帯
46	森ヶ崎公園	125	東京海洋大学一帯	201	区立倉人第一小学校・都営倉人町アパート一帯
47	東京国際空港天空橋周辺	126	亀戸中央公園	202	区立北郷小学校一帯
48	萩中公園	127	都営東砂二丁目住宅一帯	203	都営花畑第4アパート一帯
49	日蓮田電車区間周辺一帯	128	玉川野毛町公園一帯	204	宮城ファミリー公園・江新中学校一帯
50	池上本門寺一帯	129	王子五丁目団地一帯	205	ハートアライランド新田一帯
52	多摩川河川敷・ガス橋一帯	130	中台三丁目地区	206	西新井豊日地区一帯
54	日本大学文理学部一帯	131	江北六丁目団地一帯	207	都営南田アパート
55	羽根木公園一帯	132	花畑団地一帯	208	練馬総合運動場一帯
56	昭和女子大学一帯	133	新小岩公園・平井大橋地区	209	東京学芸大学附属豊田谷小・中学校一帯
57	駒沢オリンピック公園一帯	135	本場公園一帯	210	都立足立高校一帯
58	都立園芸高校	136	都立長久の原公園一帯	211	早稲田大学早稲田キャンパス一帯
59	都立公園・大塚運動公園一帯	137	善寺中央公園一帯	212	善寺中央公園一帯
60	馬車公園・東京農業大学一帯	138	新川ワンビル地区	213	本五ふれあい公園
61	祖師谷公園・総合工科高校一帯	139	鶴りパーシブティ地区	214	太子堂内町ヶ丘公園・三箇の森緑地一帯
62	第一生命グラウンド一帯	140	西国地区	215	おとめ山公園地区一帯
63	芦花公園・明大八幡山グラウンド一帯	141	亀戸三丁目団地一帯	216	滝井原つば公園一帯
64	明治神宮・代々木公園一帯	142	成城学園一帯	217	東京理科大学一帯
65	青山学院・英理女子学園一帯	143	基永の森公園一帯	218	大崎野口地区一帯
66	心広島公園一帯	144	都立大塚公園	219	本丸地区一帯
67	江古田の森公園一帯	145	北澤運動場一帯	220	東京理科大学一帯
68	哲学堂公園一帯	146	都立久保公園一帯	221	あかつき公園一帯
69	コウシャハイム中野弥生町・立正佼成会大聖堂一帯	147	武蔵大学	222	江戸川スポーツランド周辺一帯
70	中野区役所一帯	148	豊島園	223	亀戸一丁目一帯
71	公社鷺宮西住宅一帯	149	上千葉砂原公園一帯	224	千住大橋駅地区一帯
73	明大和泉台一帯	151	小石川植物園	225	私学軍楽団総合運動場
74	和田橋公園(東地区)一帯	152	荒川・四ツ木緑地一帯	226	小菅東スポーツ公園
75	善福寺川緑地・和田橋公園(西地区)一帯	153	都立田代所・隅田公園自由広場	227	隅田公園一帯
77	シャレール牧場一帯	154	鶴ヶ島公園	228	南砂三丁目公園一帯
78	明治神宮・代々木公園一帯	155	立花一丁目団地一帯	229	新河岸東公園一帯
79	高井戸駅一帯	156	林秋の森公園	230	東京成徳学院・神谷公園一帯
80	久我山三丁目地区グラウンド一帯	157	戸塚公園一帯	231	旭池公園一帯
82	上井草スポーツセンター一帯	158	徳志春ガーデンプレイス	232	赤羽北地区一帯
83	砲台墓地・駒込中学校一帯	159	浮間大学一帯	233	浮間一丁目地区
84	雑司が丘墓地	160	きたみふれあい広場一帯	234	浮間小学校・浮間三丁目団地地区
85	豊島区立総合体育館一帯	161	学芸大学附属高校一帯	235	城北公園一帯
86	学習院大学	162	島山北住宅・日本女子体育大学一帯	236	都営平井アパート一帯
87	立教大学	163	井草森公園一帯	237	荒川工業高校一帯
88	荒川河川敷一帯	164	平和の森公園一帯	238	駒場地区
89	柳ヶ丘・赤羽台・西が丘地区	165	東京学芸大学附属中等教育学校一帯	239	都営成増五丁目第2アパート一帯

2. 避難場所等の指定 (23区)

避難道路指定図 (第8回指定見直し)



※図中の青数字は避難先の避難場所の番号を示す。

■避難道路一覧

分類	番号	避難場所	系統数	路線数	系統名	総延長km	
遠距離避難のため指定	52	多摩川河川敷・ガス橋一带	1	10	(7)	6.6	
	105	大泉中央公園一带	1	3	(12)	3.6	
	19	新宿中央公園一带	1	1	(1)	1.3	
	28	上野公園一带	2	13	(2)	7.5	
					(3)	3.3	
	39	大井競馬場・しながわ区民公園	1	2	(4)	2.2	
	延焼の危険等があるため指定	44	平和島地区	2	10	(5)	6.4
						(6)	3.5
		64	明治神宮・代々木公園一带	1	3	(8)	4.3
		73	明大和泉校舎一带	1	2	(9)	1.9
		89	桐ヶ丘・赤羽台・西が丘公園	1	5	(10)	5.1
		101	城北中央公園一带	1	3	(11)	3.1
					(13)	2.2	
				(14)	3.1		
合計			14	58		54.1	